

# 6

## प्राकृतिक-वनस्पतिः एवं च वन्यजीवनम्

सलीमा स्वीयेन ग्रीष्म-शिबिरेण अतीव उत्साहिता आसीत् । स्वस्य सहपाठिभिः सह सा हिमाचलप्रदेशस्य मनालीं द्रष्टुं गता आसीत् । तस्याः सर्वं स्मरणे आसीत् यत् बसयानं यथा यथा शिखरं प्रति गच्छत् आसीत् तर्हि सा स्थलाकृत्याः एवं च प्राकृतिक्याः वनस्पत्याः परिवर्तमानानि रूपाणि दृष्ट्वा कथं आश्चर्यचकिता जायमाना आसीत् । गिरिपादे स्थिताः सालवृक्षाणाम् एवं च गृहवृक्षाणां सघन-वनानि शनैः शनैः अदृश्यानि अभवन् एवं च पर्वतस्य क्रमशः निम्नभागेषु कृशानि तीक्ष्णपत्राणि तथा च शङ्क्वाकारकाः उन्नताः वितानवृक्षाः दृश्यन्ते स्म । तथा ज्ञातं यत् ते शङ्क्वाकारकाः वृक्षाः आसन् । उन्नतेषु वृक्षेषु विकसितेषु तेजस्विपुष्पेषु तस्याः अवधानं गतम् । तानि पुष्पाणि रोडोडेण्ड्रान-पुष्पाणि आसन् । मनालीतः अग्रे रोहताङ्ग-मार्गं यावत् तथा दृष्टं यत् भूमिः वामनैः घासैः एवं च केषुचित् स्थानेषु हिमेन आवृता आसीत् ।

### आगच्छन्तु किमपि कृत्वा शिक्षणं कुर्मः

किम् अधुना भवन्तः वक्तुं शक्नुवन्ति यत् ऊर्ध्वम् आरोहणसमये प्राकृतिकवनस्पतौ सलीमया किमर्थं परिवर्तनं दृष्टम् ? हिमालये गिरिपादात् आरभ्य ऊर्ध्वम् आरोहणसमये सलीमा कीदृशीः वनस्पतीः अपश्यत् ?



चित्रम्-6.1 रोडोडेण्ड्रान्

सलीमायाः अवलोकनेन वयम् अनुमातुं शक्नुमः यत् स्थलस्य औन्नत्यम् एवं च वनस्पत्याः विशेषताः परस्परं सम्बन्धिताः सन्ति । औन्नत्यस्य परिवर्तनेन सह वायुमण्डले अपि परिवर्तनं भवति । तथा च अस्य कारणेन प्राकृतिक्यां

आगच्छन्तु किमपि किञ्चित् कुर्मः

- सलीमावत् यदा भवन्तः क्वचित् नूतनं स्थानं गच्छन्ति, तदा तत्र विद्यमानानां विभिन्नप्रकारियाणां प्राकृतिक-वनस्पतीनाम् उपरि अवधानं कुर्वन्तु । तथा च तेषु कारकेषु विचारयन्तु, यस्य कारणेन एताः वनस्पतयः तत्र उत्पन्नाः अभवन् ।
- वृक्षाणां कर्तनेन, चीरणेन, रोकधनसस्यानां रचनात्मकार्येण च तस्मिन् क्षेत्रे कश्चित् कर्षणेन मानवीयः हस्तक्षेपः अभवत् तर्हि तत् लिखन्तु ।

वनस्पत्याम् अपि परिवर्तनं भवति । वनस्पतेः वृद्धिः तापमाने एवं च आर्द्रतायाम् अपि निर्भरं करोति । एतत् अतिरिच्य निम्नभागस्य तथा च मृत्तिकायाः उपरिभागस्य स्थूलतासदृशेषु कारकेषु अपि निर्भरं करोति । एतेषु घटकेषु अन्तः कारणेन कस्यचित् स्थानस्य प्राकृतिक्याः वनस्पत्याः सघनता एवं च प्रकारेषु अपि परिवर्तनं भवति ।

सामान्यतया प्राकृतिक्याः वनस्पत्याः निम्नेषु प्रमुखेषु त्रिषु भागेषु वर्गीकरणं क्रियते :



चित्रम्-6.2 कण्टकपूर्णाः स्तम्बाः

- (क) वनानि : यानि वृक्षाणां कृते उपयुक्त-तापमानक्षेत्रे एवं च परिपूर्णवर्षायुक्ते क्षेत्रे उत्पद्यन्ते । एतेषां कारकाणाम् आधारेण सघनानि एवं च उन्मुक्तानि वनानि विकसितानि भवन्ति ।
- (ख) घास स्थलानि : यत् मध्यमवर्षायुक्ते क्षेत्रे विकसिताः भवन्ति ।
- (ग) स्तम्बाः : कण्टकस्तम्बाः एवं च कण्टकगुल्माः केवलं शुष्कक्षेत्रेषु उत्पन्नाः भवन्ति । सलीमा हिमालयस्य यात्रायाः स्वस्य अनुभवं पितरं श्रावयन्ती आसीत् । तस्याः पिता विश्वस्य विभिन्नेषु स्थानेषु गतः आसीत् । सः सलीमां विभिन्नानां महाद्वीपानां विभिन्नेषु स्थानेषु उत्पद्यमानानां विविधप्रकारियाणां वनस्पतीनां विषये अबोधयत् । सः उपध्रुवीयेषु प्रदेशेषु शङ्कुधारिवनानां विषये, मरुस्थलप्रदेशेषु कण्टकस्तम्बानां विषये, आर्द्रप्रदेशेषु सघनेषु उष्णकटिबन्धीय-दृढकाष्ठवनानां विषये च बहुविधं ज्ञानं प्रायच्छत् । सलीमा अवगतवती यत् हिमालयस्य क्षेत्रेषु प्रायेण सर्वविधाः वनस्पतयः प्राप्यन्ते, याः भूमध्यरेखायाः ध्रुवं प्रति गमनसमये प्राप्यन्ते ।

प्राकृतिक-वनस्पतीनां प्रकारेषु परिवर्तनस्य मुख्यकारणं जलवायोः परिवर्तनं वर्तते । आगच्छन्तु वयं विश्वस्य विभिन्नप्रकारियाणां वनस्पतीनां विषये, तेषां गुणानां विषये तथा च तत्र प्रवासं कुर्वतां वन्यजीवानां विषये च जानीमः।

किं जानन्ति भवन्तः?

ब्राजीलस्य उष्णकटिबन्धीयानि सदावसन्तवनानि एतावन्ति विशालानि सन्ति यत् एते पृथिव्याः फुफ्फुसवत् प्रतीयन्ते । भवन्तः वस्तुं शक्नुवन्ति किमर्थम् ?

**वनम्**

**उष्णकटिबन्धीयं सदावसन्त-वनानि**

एतानि वनानि उष्णकटिबन्धीयानि वर्षावनानि इति कथ्यन्ते (चित्रम्- 6.3) । एतानि सघनानि वनानि भूमध्यरेखायाः एवं च उष्णकटिबन्धीय-वनानां समीपं समुपलभ्यन्ते। एतानि क्षेत्राणि उष्णानि भवन्ति तथा च सम्पूर्णवर्षे अत्र अत्यधिका वृष्टिः भवति । यतः अत्र ऋतोः वायुमण्डलं कदाचित् शुष्कं न भवति । अतः अत्रत्यवृक्षाणां पत्राणि पूर्णतया न पतन्ति । अतः एतानि वनानि सदावसन्त-वनानि कथ्यन्ते । अत्यधिकस्य सघनवृक्षाणां स्थूलवितानस्य कारणेन दिनस्य समये इति सूर्यस्य प्रकाशः वनस्य अन्तः पर्यन्तं न प्राप्नोति । सामान्यतया अत्र दृढकाष्ठवृक्षाः यथा रोजवुडवृक्षः, कोविदारः महोगनीवृक्षाः च प्राप्यन्ते ।

किं जानन्ति भवन्तः?

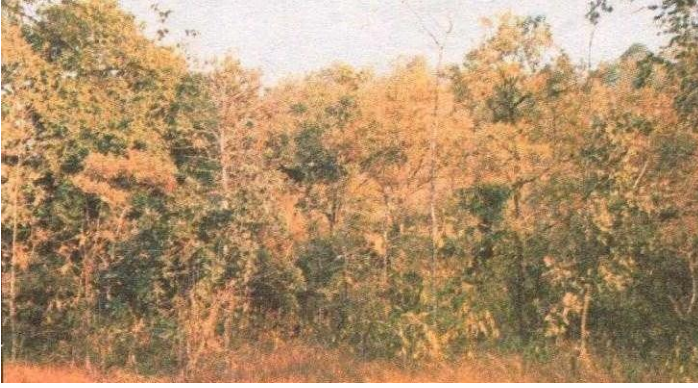
‘ऐनाकोण्डा’ विश्वस्य सर्वाधिकः बृहत्तमः सर्पः, उष्णकटिबन्धीयेषु वर्षावनेषु प्राप्यते । एषः मगरसदृशान् विशालजन्तून् अपि मारयितुं तथा च खादितुं शक्नोति ।



चित्रम्-6.3 उष्णकटिबन्धीयानि सदावसन्तवनानि

## उष्णकटिबन्धीयानि पर्णपातीवनानि

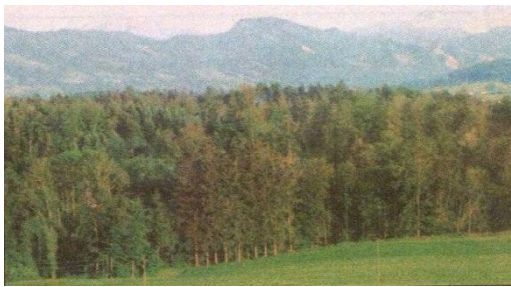
उष्णकटिबन्धीयानि पर्णपातिवनानि वर्षाकालवनानि भवन्ति । यानि भारतस्य उत्तर-आस्ट्रेलियादेशस्य एवं च मध्य-अमेरिकादेशस्य विशालतमेषु भागेषु प्राप्यन्ते (चित्रम्-6.4) एतेषु क्षेत्रेषु ऋतुपरिवर्तनानि जायमानानि भवन्ति स्म । जलसंरक्षणाय शुष्ककाले अत्रत्याः वृक्षाः पत्राणि पातयन्ति । एतेषु वनेषु प्राप्यमाणेषु दृढकाष्ठवृक्षेषु सालवृक्षाः, शाकवृक्षाः, नीमवृक्षाः तथा च शिंशपावृक्षाः सन्ति । दृढकाष्ठ-वृक्षाः उपस्करादीनां, यातायातसामग्रीणाम् एवं च निर्माणासामग्र्याः निर्माणाय अतीव उपयोगिनः भवन्ति । एतेषु प्रदेशेषु सामान्यतया प्राप्यमाणाः जन्तवः वर्तन्ते – व्याघ्रः, सिंहः, गजः, स्वर्णकपिः, एवं च वानरः इत्यादयः सन्ति (चित्रम् 6.5,6.6 तथा च 6.8)।



चित्रम् – 6.4 उष्णकटिबन्धीयानि पर्णपातीवनम्

## शीतोष्णं सदावसन्तं वनम्

शीतोष्ण-सदावसन्तवनानि मध्य-अक्षांशस्य तटीयप्रदेशेषु स्थितानि सन्ति (चित्रम्-6.7)। एते सामान्यतः महाद्वीपानां पूर्वीतटेषु प्राप्यन्ते । यथा – दक्षिण-पूर्व-अमेरिकायाः तथा च दक्षिण-चीनस्य एवं च दक्षिण-पूर्वी-ब्राजीलस्य । अत्र बाज्ज-दारुगन्धा-यूकेलिप्टससदृशाः च दृढाः एवं च कोमलाः उभयप्रकारस्य वृक्षाः प्राप्यन्ते ।



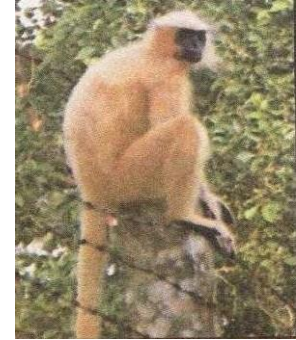
चित्रम् – 6.7 शीतोष्ण-सदावसन्त-वनम्

## आगच्छन्तु किञ्चित् कृत्वा शिक्षणं प्राप्तुमः

- भारते शीतोष्ण-सदावसन्तानि तथा च शीतोष्ण-सदावसन्तानि वनानि कुत्र प्राप्यन्ते ? तेषां राज्यानां नामानि सूचयन्तु ।
- भारते अधिकतरं कीदृशानि वनानि प्राप्यन्ते ?



चित्रम् – 6.5 व्याघ्रः



चित्रम् – 6.6 स्वर्ण-कपिः



चित्रम् – 6.8 गजाः

## शीतोष्णं पर्णपातीवनम्



चित्रम् – 6.9 करकटः



चित्रम्- 6.10 मोनाल्

उच्चाक्षांशं प्रति गमनेन अधिकानि शीतोष्णानि वनानि प्राप्यन्ते (चित्रम्-6.11)। एते उत्तर-पूर्व-अमेरिकायाः, चीनस्य, न्यूजीलैण्डस्य, चिल्याः एवं च पश्चिमयूरोपस्य तटीयप्रदेशेषु प्राप्यन्ते । एते स्वस्य पत्राणि शुष्के ऋतौ पातयन्ति। अत्र प्राप्यमाणाः वृक्षाः सन्ति - बाञ्ज-बीच-मध्यादयः च । हरिणः, शृगालः, वृकः च अत्रत्य सामान्याः जन्तवः सन्ति । फीजेण्टः तथा च मोनालसदृशाः पक्षिणः अपि अत्र प्राप्यन्ते (चित्रम्- 6.9 एवं च 6.10) ।



चित्रम् – 6.11 शीतोष्ण-पर्णपातिवनानि

### भूमध्यसागरीया वनस्पतिः

भवन्तः ज्ञातवन्तः सन्ति यत् महाद्वीपानां पूर्वस्य तथा च उत्तर-पूर्वतटानाम् अधिकांशभागाः शीतोष्णैः सदावसन्तैः एवं च पर्णपातीवनैः आच्छादिताः सन्ति । अत्र भूमध्यसागरीयाः वनस्पतयः प्राप्यन्ते (चित्रम्-6.12) । एताः वनस्पतयः अधिकतया यूरोपस्य, अफ्रीकायाः एवं च एशियायाः भूमध्यसागरस्य समीपस्थेषु प्रदेशेषु प्राप्यन्ते। अत एव अस्य नाम एतत् जातम् । एताः वनस्पतयः भूमध्यसागरस्य बाह्येषु प्रदेशेषु यथा- संयुक्त-राज्य-अमेरिकायाः केलिफोर्नियायां, दक्षिण-पश्चिम-अफ्रीकायां, दक्षिण-पश्चिम-दक्षिण-अमेरिकायाम् एवं च दक्षिण-पश्चिम-आस्ट्रेलियायां च अपि प्राप्यन्ते ।

### किं जानन्ति भवन्तः?

- भूमध्यसागरीय-वृक्षाः, शुष्के ग्रीष्मे ऋतौ आत्मानम् अनुकूलान् कुर्वन्ति । तेषां स्थूलत्वक् एवं च सिक्थलिप्तानि वाष्पोत्सर्जनम् अवरोधयन्ति ।
- भूमध्यसागरीयः प्रदेशः फलानां कृषिकारणात् 'विश्वस्य फलोद्यानम्' इति कथ्यते ।



चित्रम् – 6.12 भूमध्यसागरीये प्रदेशे द्राक्षायाः उद्यानानि

एतेषु प्रदेशेषु उष्ण-शुष्क-ग्रीष्माः एवं च वर्षायुक्ताः मृदु-शीताः ऋतवः च भवन्ति। एतेषु क्षेत्रेषु सामान्यतः नारङ्ग-अञ्जीर- जितवृक्षः-द्राक्षासदृशानि जम्बीरवंशीयानि फलानि उत्पाद्यन्ते, यतोहि जनाः स्वेच्छया कृषिकरणाय अत्र प्राकृतिक-वनस्पत्याः अपवारणं कृतवन्तः सन्ति । अत्र वन्यजीवनं न्यूनं वर्तते ।

### शङ्कुधारि-वनम्

उत्तरी-गोलाद्धस्य उच्चेषु अक्षांशेषु (50<sup>0</sup> - 70<sup>0</sup>) भव्यानि शङ्कुधारिणि वनानि प्राप्यन्ते (चित्रम् – 6.13 क एवं च ख)। एतानि 'टैगा' अपि कथ्यन्ते । एतानि वनानि अधिकेषु औन्नत्येषु अपि प्राप्यन्ते । एतान् एव वृक्षान् सलीमा हिमालये अधिकमात्रायाम् अपश्यत् । एते दीर्घाः कोमल-काष्ठकाः सदावसन्ताः वृक्षाः च भवन्ति । एतेषां वृक्षाणां काष्ठानाम् उपयोगः आर्द्रगोलकानां निर्माणे भवति । एतेषाम् उपयोगः सामान्यरूपेण तथा च समाचारपत्र-कागदानां निर्माणे भवति । कोमलकाष्ठानाम् उपयोगः अग्निपेटिकानां निर्माणे तथा च वस्तूनि प्रेषयितुं पेटिकानां निर्माणे क्रियते । दारुगन्धाः, देवदारुवृक्षाः इत्यादयः च एतेषां वनानां प्रमुखवृक्षाः सन्ति । अत्र सामान्यतः रजतशृगालाः, मिङ्काः, ध्रुवीय-भल्लूकाः च एतादृशाः जन्तवः प्राप्यन्ते ।

आगच्छन्तु किञ्चित् कृत्वा पठामः

- स्वसमीपस्थेषु कोमलैः तथा च दृढकाष्ठैः निर्मितेषु वस्तुषु अवधानं कुर्वन्तु ।
- ज्येष्ठेभ्यः समीपस्थानां वृक्षाणां नामानि जानन्तु।

किं जानन्ति भवन्तः?

रुसीभाषायां टैगा इत्यस्य कः अर्थः  
शुद्धम् अथवा अस्पृष्टम्

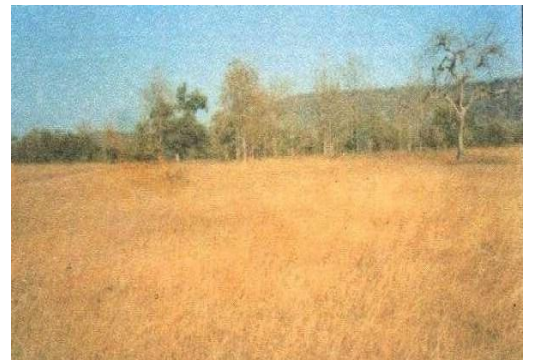


चित्रम्- 6.13 (क) : शङ्कुधारि-वनम्

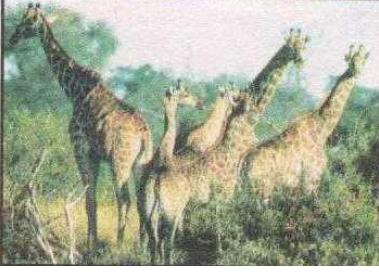
चित्रम्-6.13 (ख) : हिमाच्छादित-शङ्कुधारि-वनम्

### घासस्थलम्

उष्णकटिबन्धीय-घासस्थलम् : एतानि वनानि भूमध्यरेखायाः कस्मिन् अपि भागे उत्पन्नानि जायन्ते तथा च भूमध्यरेखायाः उभयभागतः उष्णकटिबन्धीय-क्षेत्राणि यावत् विस्तीर्णानि भवन्ति (चित्रम्-6.14)। अत्र वनस्पतिः निम्नवर्षातः मध्यवर्षापूर्णेक्षेत्रेषु उत्पन्ना भवति। एषः घासः अधिकः उन्नतः प्रायेण 3 तः 4-मीटरपरिमितम् औन्नत्यं यावत् वर्धनं प्राप्तुं शक्नोति । अफ्रीकायाः सवाना-घासस्थलम् एतादृशम् एव वर्तते । सामान्यरूपेण उष्णकटिबन्धीय-घासस्थले गजाः, चित्रगर्दभाः, चित्रोष्ट्राः जन्तवः, हरिणाः, चित्रक-व्याघ्राः आदयः च जन्तवः प्राप्यन्ते (6.15)



चित्रम् – 6.14 उष्णकटिबन्धीयं घासस्थलम्



चित्रम् – 6.15 चित्रोष्ठाः

किं भवन्तः जानन्ति ?

विभिन्नेषु प्रदेशेषु घासस्थलानि विभिन्नैः नामभिः ज्ञायन्ते :

उष्णकटिबन्धीयानि घासस्थलानि

पूर्वी-अफ्रीका – सवाना  
ब्राजील – कम्पोसः  
वेनेजुएला – लानोसः

शीतोष्ण-कटिबन्धीयानि घासस्थलानि

अर्जेण्टीना – पैम्पासः  
उत्तरी-अमेरिका – प्रेअरी  
दक्षिण-अफ्रीका – वेल्डः  
मध्य-एशिया – स्टेपी  
आस्ट्रेलिया – डानः

शीतोष्णं घासस्थलानि : एतानि मध्येषु अक्षांशीयेषु क्षेत्रेषु तथा च महाद्वीपानाम् अन्तर्भागेषु प्राप्यन्ते । अत्रत्यघासः सामान्यतः लघुः एवं च पौष्टिकः भवति । शीतोष्णेषु प्रदेशेषु सामान्यतः जङ्गलिमहिषाः, बाइसन-जन्तवः, एण्टिलोपजन्तवः च प्राप्यन्ते ।

कण्टक-स्तम्बाः : शुष्कमरुस्थलसदृशेषु क्षेत्रेषु एते प्राप्यन्ते । उष्णकटिबन्धीय-मरुस्थलानि महाद्वीपानां पश्चिमीतटेषु प्राप्यन्ते । तीव्रायाः उष्णतायाः एवं च न्यूनतमवर्षायाः कारणेन अत्र वनस्पतीनां न्यूनता भवति । विश्वस्य मानचित्रे मरुस्थलप्रदेशान् चिह्नितान् कुर्वन्तु । किं भवन्तः भारतस्य विशालस्य मरुस्थलस्य नाम सूचयितुं शक्नुवन्ति ? मरुस्थलस्य केषाञ्चन जन्तूनां नामानि सूचयन्तु । यान् भवन्तः पूर्वं ज्ञातवन्तः सन्ति यदि भवन्तः ध्रुवीयं प्रदेशं गमिष्यन्ति, तर्हि तत् स्थानं भवन्तः अत्यधिकं शीतलं प्राप्स्यन्ति । अत्र अतीव सीमिता प्राकृतिकी वनस्पतिः प्राप्यते । अत्र केवलं शैवलः, लाइकेनः तथा च लघुकण्टकस्तम्बाः प्राप्यन्ते। एते अल्पकालिके ग्रीष्मर्तौ विकसन्ति । इयं 'टुण्ड्रा' इति प्रकारिका वनस्पतिः कथ्यते । एताः वनस्पतयः यूरोपे, एशियायां तथा च उत्तरी-अमेरिकायाः ध्रुवीयेषु प्रदेशेषु प्राप्यन्ते । अत्रत्य जन्तूनां शरीरेषु स्थूलफरः तथा च स्थूला चर्म प्राप्यते। यत् एतान् शीतले वायुमण्डले सुरक्षितान् करोति। अत्र प्राप्यमाणाः केचन जन्तवः सन्ति – क्लेदः, वालरसः, कस्तूरी-वृषभः, ध्रुवीय-उल्लूकः, ध्रुवीय-भल्लूकः, हिमशृगालः च (चित्रम्-6.16) । सलीमायाः पित्रा सघन-वनानां कानिचन चित्राणि प्रदर्शितानि । केषुचित् चित्रेषु सलीमा अपश्यत् यत् जनाः वृक्षान् कर्तयित्वा वनानि नाशयन्तः सन्ति । तस्याः पित्रा कथितं यत् स्थानीयाः जनाः वनानि कर्तयित्वा आवासाय स्थानम्



वालरसः



ध्रुवीयभल्लूकः



चित्रम् 6.16 क्लेदः(सील-जन्तुः)

इच्छन्ति स्म ।

अतः ते वनानि नाशितवन्तः। सलीमा अचिन्तयत् यत् यदि वनानां नाशः क्रियते तर्हि, वन्यजीवाः कुत्र गमिष्यन्ति ? किं तानि वनानि पुनः पूर्ववत् भविष्यन्ति ? यदि जनाः एवम् एव वनानि कर्तयिष्यन्ति, तर्हि भविष्ये पर्याप्तरूपेण ओषजनं, जलवाष्पं, काष्ठं, फलानि, शुष्क-फलानि इत्यादयः च न लप्स्यन्ते ?

किं भवन्तः सलीमायाः विचारेण सन्तुष्टाः सन्ति ? स्वमित्रैः सह वनस्पतेः एवं च प्राणिजगतः विविधतायां जायमानायाः न्यूनतायाः विषये चर्चा कुर्वन्तु । एतेषां संरक्षणस्य विषये काञ्चन परामर्शान् प्रददतु ।

## अभ्यासाः

### 1. निम्न-प्रश्नानाम् उत्तराणि लिखन्तु-

- (क) वनस्पतीनां विकासः कयोः द्वयोः कारकयोः उपरि अधिकतया निर्भरं करोति ?
- (ख) प्राकृतिक-वनस्पतीनां तिस्रः प्रमुखाः श्रेण्यः काः सन्ति ?
- (ग) उष्णकटिबन्धीय-सदावसन्त-वनानां द्वयोः दृढकाष्ठयुक्तयोः वृक्षयोः नामानि सूचयन्तु ।
- (घ) विश्वस्य कस्मिन् भागे उष्णकटिबन्धीयानि पर्णपातिवनानि प्राप्यन्ते ?
- (ङ) जम्बीरवंशजानि फलानि कस्मिन् वायुमण्डले उत्पाद्यन्ते ?
- (च) शङ्कुधारिणां वनानां काञ्चन चतुरः उपयोगान् सूचयन्तु ।
- (छ) विश्वस्य केषु भागेषु ऋतु-घासस्थलानि प्राप्यन्ते ?

### 2. समुचितम् (✓) उत्तरं चिह्नितं कुर्वन्तु-

- (क) शैवलं तथा च लाइकेन प्राप्यन्ते
  - (i) मरुस्थलीयायां वनस्पतौ
  - (ii) उष्णकटिबन्धीयेषु सदावसन्तेषु वनेषु
  - (iii) टुण्ड्रा-वनस्पतौ
- (ख) कण्टकपूर्णाः स्तम्बाः प्राप्यन्ते
  - (i) उष्णे एवं च आर्द्रे उष्णकटिबन्धीये पर्यावरणे
  - (ii) उष्णे एवं च शुष्के मरुस्थलीये पर्यावरणे
  - (iii) शीतले ध्रुवीये पर्यावरणे
- (ग) उष्णकटिबन्धीयस्य सदावसन्तस्य एकः सामान्यः जन्तुः —
  - (i) वानरः
  - (ii) चित्रोष्ट्रः
  - (iii) ऊष्ट्रः
- (घ) शङ्कुधारिणः वनस्य एका महत्त्वपूर्णा प्रजातिः वर्तते :
  - (i) रोजवुडः
  - (ii) दारुगन्धः
  - (iii) शाकवृक्षः
- (ङ) स्टेपी-घासस्थलानि प्राप्यन्ते :
  - (i) दक्षिण-अफ्रीका
  - (ii) आस्ट्रेलिया
  - (iii) मध्य-एशिया

### 3. निम्नलिखित-स्तम्भान् मेलयित्वा समुचितान् युगलान् निर्मातु-

- |                    |   |
|--------------------|---|
| (क) वालरसः         | (i) कोमल-काष्ठ-वृक्षः                           |
| (ख) देवदारु-वृक्षः | (ii) उष्ण-कटिबन्धीयस्य पर्णपातिवनस्य एकः जन्तुः |
| (ग) जितवृक्षः      | (iii) एकः ध्रुवीयः जन्तुः                       |
| (घ) गजः            | (iv) अण्टार्कटिकायाः शीतोष्णं घासस्थलम्         |

- (ड) कम्पोसः (v) कण्टक-स्तम्बाः  
 (च) डाउनः (vi) एकः जम्बीरवंशस्य वृक्षः  
 (vii) ब्राजीलस्य उष्णकटिबन्धीयं घासस्थलम्

4. कारणानि सूचयन्तु –

- (क) ध्रुवीयप्रदेशेषु वासं कुर्वतां जन्तूनां चर्म तथा च त्वक् स्थूला भवति ।  
 (ख) उष्णकटिबन्धीयानि पर्णपातीनि वनानि शुष्के वातावरणे स्वस्य पत्राणि पातयन्ति ।  
 (ग) वनस्पत्याः प्रकाराः सघनता च एकस्मात् स्थानात् अपरस्मिन् स्थाने परिवर्तिता भवति ।

5. गतिविधिः –

- (क) विश्वस्य विभिन्नानां भागानां वनानां तथा च घासस्थलानां चित्राणि एकत्रीकुर्वन्तु । प्रत्येकं चित्रस्य अधः चित्रसम्बद्धम् एकं वाक्यं लिखन्तु ।  
 (ख) वर्षावनस्य घासस्थलस्य एवं च शङ्कुधारिवनस्य एकं 'कोलाज' इति निर्मातु ।

6. आगच्छन्तु क्रीडामः –

अधः प्रदत्तायां वर्गप्रहेलिकायां शब्दाः निलीनाः सन्ति। एते सर्वे वनस्पतिभिः एवं च वन्यजीवैः च सम्बद्धाः सन्ति । एते शब्दाः क्षैतिजरूपेण अथवा उर्ध्वाधररूपेण प्रदत्ताः सन्ति । एतेषु शब्दद्वयोः परिचयः भवद्भ्यः कृतः वर्तते । मित्रैः सह मिलित्वा अन्येषां शब्दानां परिचयं कुर्वन्तु ।  
 टिप्पणी- प्रहेलिकायाः उत्तराणि आङ्गशब्देषु सन्ति ।

M	T	N	L	P	L	M	E	H	R	T	B	A	M	B	O	O	P	N	A
B	E	A	R	A	I	X	S	E	R	C	M	W	H	A	L	E	D	C	
T	L	P	F	L	O	R	A	N	L	E	O	P	A	R	D	C	E	E	M
A	E	I	A	M	N	L	I	C	H	E	N	S	L	F	O	A	P	E	S
N	P	G	U	D	O	G	R	T	Z	X	E	D	R	H	X	M	A	R	J
A	H	T	N	H	N	D	P	I	N	E	S	C	U	I	V	E	L	D	K
C	A	C	A	M	P	O	S	G	V	N	N	A	S	E	A	L	M	Q	U
O	N	A	C	F	O	W	L	E	E	E	A	C	D	E	O	D	A	R	M
N	T	C	H	I	R	N	G	R	V	E	K	T	M	O	S	S	E	S	O
D	O	T	E	A	K	S	R	S	E	M	E	U	S	A	P	C	G	A	N
A	X	U	R	M	A	A	N	G	R	A	S	S	W	K	A	R	Q	V	K
P	S	S	B	H	F	T	A	I	G	A	T	U	L	S	I	U	Y	A	E
G	H	F	I	R	P	R	A	I	R	I	E	S	A	B	E	B	O	N	Y
B	R	B	R	G	O	A	T	D	E	C	I	D	U	O	U	S	W	N	A
T	U	N	D	R	A	X	Z	E	B	R	A	H	O	R	S	E	L	A	K
C	B	E	E	A	X	L	L	A	N	O	S	A	T	P	A	M	P	A	S

